

## GEODATA HAR ORDET

**I** den här månads KS-rapport har samhällsbyggnadsförvaltningens geodataavdelning ordet. De berättar om vilka projekt som pågår just nu och vad som är på g under 2021.

**De största projekten som är igång** på avdelningen just nu är Digital Twin City Center (DTCC) och Höganäs Smart City. Det första är ett internationellt Chalmersbaserat forskningsprojekt som handlar om att utveckla digitala tvillingar av städer. En virtuell kopia av den fysiska staden möjliggör förståelse och dialog kring de förhållanden som finns idag, men också kring hur stadsmiljön kan utvecklas. Projektet rullar på med nya workshops och digitala event, medan vi väntar på att få testa nya verktyg som kan gynna vår kommun.

Höganäs Smart City är ett projekt som vi i kommunen istället bedriver själva, men som är en del av den digitala tvillingen i DTCC. I projektet placerar vi ut sensorer för att bevaka till exempel papperskorgar, mäta temperaturer och trängsel. För att möjliggöra en stabil plattform är det vår GeoEventserver som hanterar kopplingarna till sensorerna. Trängselappen är en del av det här projektet, där vi genom realtidsdata från mobiltelefoner kan visualisera trängsel på välbesökta platser.

### NYHETER HOS GEODATA UNDER 2021

**Vi har nu fått levererat** en laserscanning över kommunen som har en hög noggrannhet, både i plan och höjd. Den här scanningen kommer användas inom flera olika områden, till exempel projektering, kartproducing och i

arbetet med 3D. Tillsammans med stadsmiljöavdelningen testar vi också programmet QuickCapture. Det är ett enklare program för att samla in data ute i fält.

Vi har precis påbörjat 3D-modellen av etapp 3 på Storgatan. Även området som planeras vid Kaktusen är förberett för digital 3D-modell när det är dags för det. Ett test av Augmented Reality (AR) ska köras igång på det nya Kulturhuset och lite längre fram ska vi testa att arbeta mer digitalt med underlag till den fördjupade översiktsplanen för Jonstorp.

### ANSÖKAN OM KOMMUNALT LANTMÄTERI HOS REGERINGEN

**Vår ansökan** för ett kommunalt lantmäteri ligger nu för beslut hos regeringen. Att få ett eget kommunalt lantmäteri skulle innebära en förbättrad samhällsbyggnadsprocess för kommunen vad gäller både handläggningstider och processer.

*Samhällsbyggnadsförvaltningen*

## NÄRINGSLIVSFRÄMJANDE ÅTGÄRDER OCH ANPASSAD VERKSAMHET

**N**äringslivsavdelningen, Utvecklingscentrum och Kunskapsforum på kommunledningskontoret berättar om vilka åtgärder och anpassningar som görs för att stötta studenter och deltagare samt näringslivet i kommunen.

**Kommunens arbete med** att stötta företagare som drabbats hårt av pandemin har fortsatt under 2021. Näringslivsavdelningen tog under våren fram ett antal nya näringslivsfrämjande åtgärder som kommunens krisledning sedermera klubbade igenom. Det handlar framför allt om ett antal olika avgifter som kommunen inte kommer att ta ut under 2021, bland annat tillsynsavgift för serveringstillstånd, avgift för torghandel och streetfoodplats, bygglovsavgift för uteservering och avgift för köldmediakontroll för verksamheter med servering. Dessutom skjuts förfalldatum för tillsynsavgifter inom livsmedel/miljö, VA och brandtillsyn fram med ett halvår.

Samtidigt som många företagare har det tufft i spåren av pandemin fortsätter företagandet glädjande nog ändå att öka i kommunen. Under 2020 startades 242 nya företag i Höganäs kommun att jämföra med året innan då 229 nya företag startades.

### UTVECKLINGSCENTRUM (UC) OCH KF (KUNSKAPSFORUM)

**Vi driver just nu** en anpassad verksamhet där vi har den grupp på plats som är i störst behov att ha struktur och mår ganska dåligt av att vara hemma.

Deltagare i våra projekt är på plats men i begränsad

omfattning vilket innebär inte alla dagar, inte hela dagar, men med kontinuitet. Detta arbetssätt har vi haft sedan i höstas när smittspridningen ökade som mest. För övriga grupper gäller bokade besök.

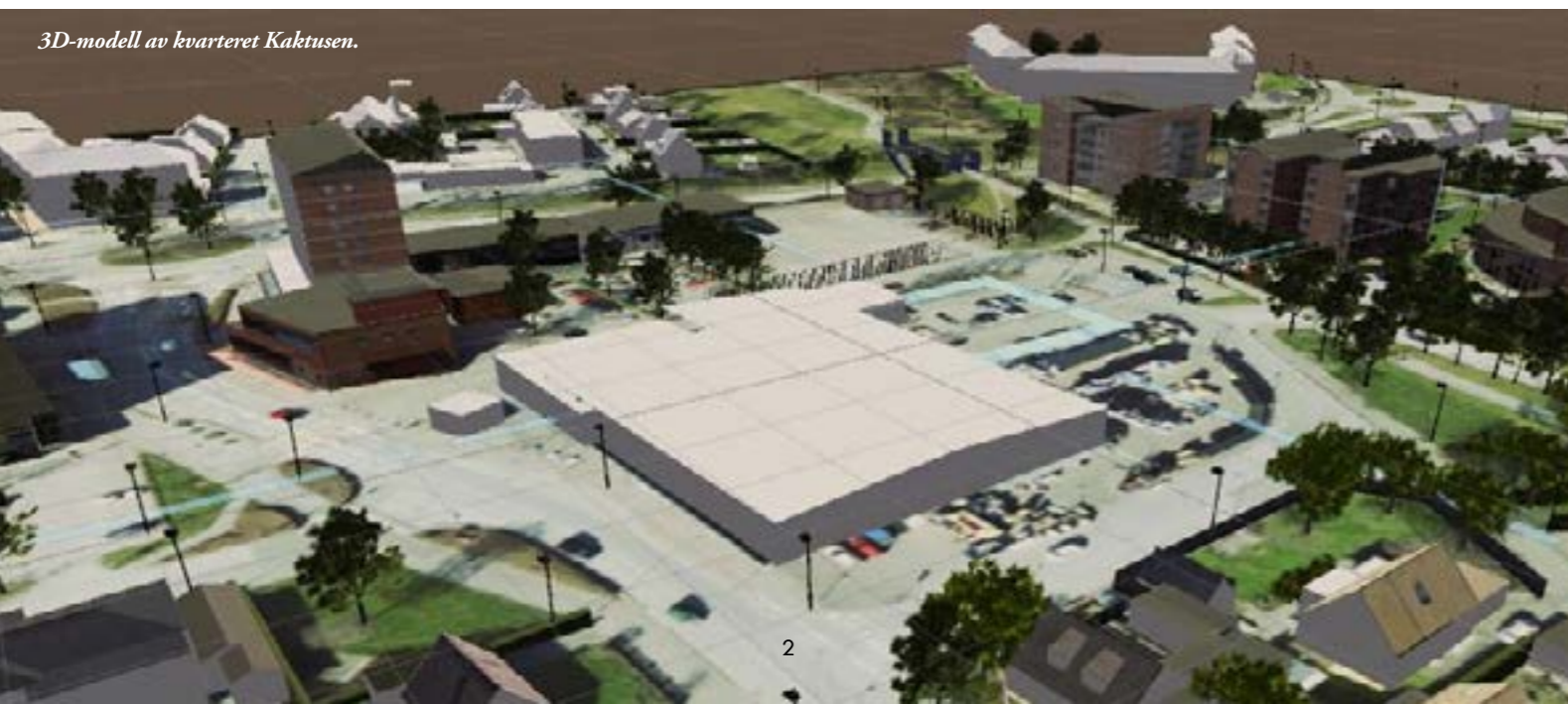
### ÖKAT ANTAL STUDENTER

**Arbetslösheten i Höganäs** är knappt 10% högre än för ett år sedan. Totalt är 775 personer arbetslösa varav 112 är ungdomar under 25 år, 20 fler än för ett år sedan. Från den 1 juni kommer Arbetsförmedlingen att hyra ett kontor på UC för att kunna ta emot besök.

2020 hade kommunens vuxenutbildning 102 årsutbildningsplatser fördelade på cirka 1 000 elever. Under sista delen av 2020 och starten av 2021 ser vi en stor ökning av antalet studerande. Vi har många som vill avsluta sitt gymnasium och få ett examensbevis men också många som läser ämnen för högskolebehörighet. I dagsläget har vi dessutom drygt 200 elever på SFI. 40 elever läser till undersköterska och 10 elever till kock. Därutöver en handfull elever som läser in yrkesutbildningar i våra kommuner inom Familjen Helsingborg

*Anna Nilsson, näringslivschef, kommunledningskontoret*

3D-modell av kvarteret Kaktusen.



Anna Nilsson, nyttillträdd näringslivschef, på kommunledningskontoret berättar om åtgärder och anpassningar som ska främja näringslivet och deltagarna på Utvecklingscentrum och Kunskapsforum.

